

COOK

Användar manual



INNEHÅLL

1. FÖRKLARING AV SYMBOLER	3
2. TEKNISK DOKUMENTATION - ECODESIGN	4
3. TEKNISK INFORMATION	6
Reservdel översikt - sprängskiss	6
Reservdelsöversikt artikelnummer	8
Dimensioner.....	9
Mängd ved.....	9
Teknisk Information.....	9
Förpackning.....	9
4. VIKTIG INFORMATION	10
Allmän varnings- och säkerhetsinformation.....	10
Första upptändningen	10
Säkerhetsavstånd (minsta avstånd).....	10
Före installation.....	11
5. KORT INFORMATION OM BRÄNSLE: VED	12
Lämpliga bränslen och bränslemängder.....	12
Trädslag.....	12
Effektreglering	12
Ren förbränning.....	12
6. INSTALLATION AV KAMINEN	13
Anslutning till skorstenen (kamin).....	13
Anslutning till en stålskorsten (kamin)	13
Förbränningsluft.....	13
Anslutning av extern förbränningsluft.....	13
7. MONTERINGSALTERNATIV	14
8. MANUELL DRIFT	15
RIKA eko-tändare	15
Reglering av tilluft	15
Korrekt upptändning	16
Fylla på bränsle	16

9. RENGÖRING OCH UNDERHÅLL	17
Grundläggande information	17
Rengör förbränningskammaren	17
Tömma asklådan	17
Rengöra dörrglaset	17
Rengöring av lackerade ytor	17
Rengöring av keramikhäll	17
Konvektionsluftsöppningar	18
Förbränningsluft - rörmuffens luftintag	18
Rengöring av rökgaskanaler	18
Kontrollera dörrtätningen	18
10. PROBLEM - MÖJLIGA LÖSNINGAR	19
Problem 1	19
Problem 2	19
Problem 3	19
11. RIKA GARANTIVILLKOR	20
12. JURIDISKA GARANTIVILLKOR	20
13. INFORMATION OM ÅTERVINNING	21
Information om de enskilda komponenterna i enheten	21
Utdrag ur avfallskoden i förordningen om den europeiska avfallskatalogen	21
Avfallshantering och återvinning av elektronikavfall	21
14. EFTERLEVNAD MED EU:S FÖRORDNINGAR	21

1. FÖRKLARING AV SYMBOLER



...Observera



...Tips



...Hex #8



...Manuell
hantering

Tillverkarens kontaktuppgifter

Tillverkare:	RIKA Innovative Ofentechnik GmbH
Kontakt:	Andreas Bloderer
Adress:	Müllerviertel 20 4563 Micheldorf Austria

Uppgifter om anordningen

Modellidentifiering:	COOK
Likvärdiga modeller:	-
Anmält organ:	Technische Universität Wien, Getreidemarkt 9/166, 1060 Wien, Austria
Anmält organ nr.:	1746
Provningsrapport nr.:	PL-17058-P
Tillämpade harmoniserade standarder:	EN13240:2001/A2:2004/AC:2007
Andra tillämpade standarder/tekniska specifikationer:	-
Funktioner för indirekt uppvärmning:	Nein
Direkt värmeeffekt:	6 kW
Indirekt värmeeffekt:	-

Egenskaper vid drift med det föredragna bränslet

Säsongsbaserad energieffektivitet för uppvärmning av lokaler η_s :	74,0%
Säsongsbaserad energieffektivitet för uppvärmning av lokaler RIKATRONIC η_s :	-
Index för energieffektivitet:	112
Index för energieffektivitet RIKATRONIC:	-

Särskilda försiktighetsåtgärder för montering, installation eller underhåll

Brandskydds- och säkerhetsavstånd, t.ex. avstånd till brännbara byggnadsmaterial, måste iakttas!
Det måste alltid finnas tillräckligt med förbränningsluft för apparaten. Ventilationssystem kan störa förbränningslufttillförseln!
Vid dimensionering av skorstenen måste man ta hänsyn till apparatens rökgasvärden!

Egenskaper vid drift uteslutande med det föredragna bränslet

Värmeproduktion			
Nominell värmeeffekt	P_{nom}	6	kW
Minsta värmeeffekt	P_{min}	3	kW
Användbar effektivitet			
Användbar verkningsgrad vid nominell värmeeffekt	$\eta_{th,nom}$	84	%
Användbar verkningsgrad vid lägsta värmeeffekt	$\eta_{th,min}$	85,5	%
Förbrukning av hjälpelektricitet*			
Vid nominell värmeeffekt	$e_{l,max}$	n.A.	kW
Vid minsta värmeeffekt	$e_{l,min}$	n.A.	kW
I standby-läge	$e_{l,SB}$	n.A.	kW
Effektbehov för permanent pilotlåga			
Effektbehov för pilotlågan	P_{pilot}	n.A.	kW

*RIKATRONIC

Typ av reglage för värmeeffekt/ rumstemperatur	
Enstegsvärmeproduktion, ingen reglering av rumstemperaturen.	Ja
Två eller flera manuella steg, ingen reglering av rumstemperaturen. (**)	Ingen
med mekanisk termostat reglering av rumstemperaturen (**)	Ingen
med elektronisk reglering av rumstemperaturen (**)	Ingen
med elektronisk reglering av rumstemperaturen och timer för dygnet runt (**)	Ingen
med elektronisk reglering av rumstemperaturen och veckotimer (**)	Ingen
Rumstemperaturreglering med närvarodetektering (**)	Ingen
Reglering av rumstemperaturen med detektion av öppna fönster (**)	Ingen
med alternativ för fjärrkontroll (**)	Ingen

Uppgifter om bränslet

Bränsle	Föredragen bränsle:	Annat lämpligt bränsle:	η_s [%]	Utsläpp från uppvärmning av lokaler vid nominell värmeeffekt (*)				Utsläpp från uppvärmning av lokaler vid minsta värmeeffekt (**)(**)			
				PM	OGC	CO	NO _x	PM	OGC	CO	NO _x
				mg/Nm ³ (13% O ₂)				mg/Nm ³ (13% O ₂)			
Vedträ, fukthalt ≤ 25 %	Ja	Ingen	74,0	12	50	1094	96	-	-	-	-
Vedträ RIKATRONIC, fukthalt ≤ 25 %	Ingen	Ingen	-	-	-	-	-	-	-	-	-
Komprimerat trä, fukthalt < 12 %	Ingen	Ingen	-	-	-	-	-	-	-	-	-
Annan vedartad biomassa	Ingen	Ingen	-	-	-	-	-	-	-	-	-
Icke vedartad biomassa	Ingen	Ingen	-	-	-	-	-	-	-	-	-
Antracit och torrt stenkol	Ingen	Ingen	-	-	-	-	-	-	-	-	-
Hård koks	Ingen	Ingen	-	-	-	-	-	-	-	-	-
Koks med låg temperatur	Ingen	Ingen	-	-	-	-	-	-	-	-	-
Bituminöst kol	Ingen	Ingen	-	-	-	-	-	-	-	-	-
Briketter av brunkol	Ingen	Ingen	-	-	-	-	-	-	-	-	-
Torvbriketter	Ingen	Ingen	-	-	-	-	-	-	-	-	-
Briketter av blandade fossila bränslen	Ingen	Ingen	-	-	-	-	-	-	-	-	-
Andra fossila bränslen	Ingen	Ingen	-	-	-	-	-	-	-	-	-
Briketter av blandad biomassa och fossila bränslen	Ingen	Ingen	-	-	-	-	-	-	-	-	-
Annan blandning av biomassa och fast bränsle	Ingen	Ingen	-	-	-	-	-	-	-	-	-

(*) PM = stoft, OGC = gasformiga organiska föreningar, CO = kolmonoxid, NO_x = nitrösa gaser

(**) Krävs endast vid tillämpning av korrigeringsfaktorerna F(2) eller F(3).

Undertecknad för och på uppdrag av tillverkaren av:
Andreas Bloderer / Produkthantering

Micheldorf, 21.12.2021

RIKA[®]

Innovative Ofentechnik GmbH
A-4563 Micheldorf, Müllerviertel 20
Tel: +43 (0)7582/686-14, Fax DW: -43
www.rika.at

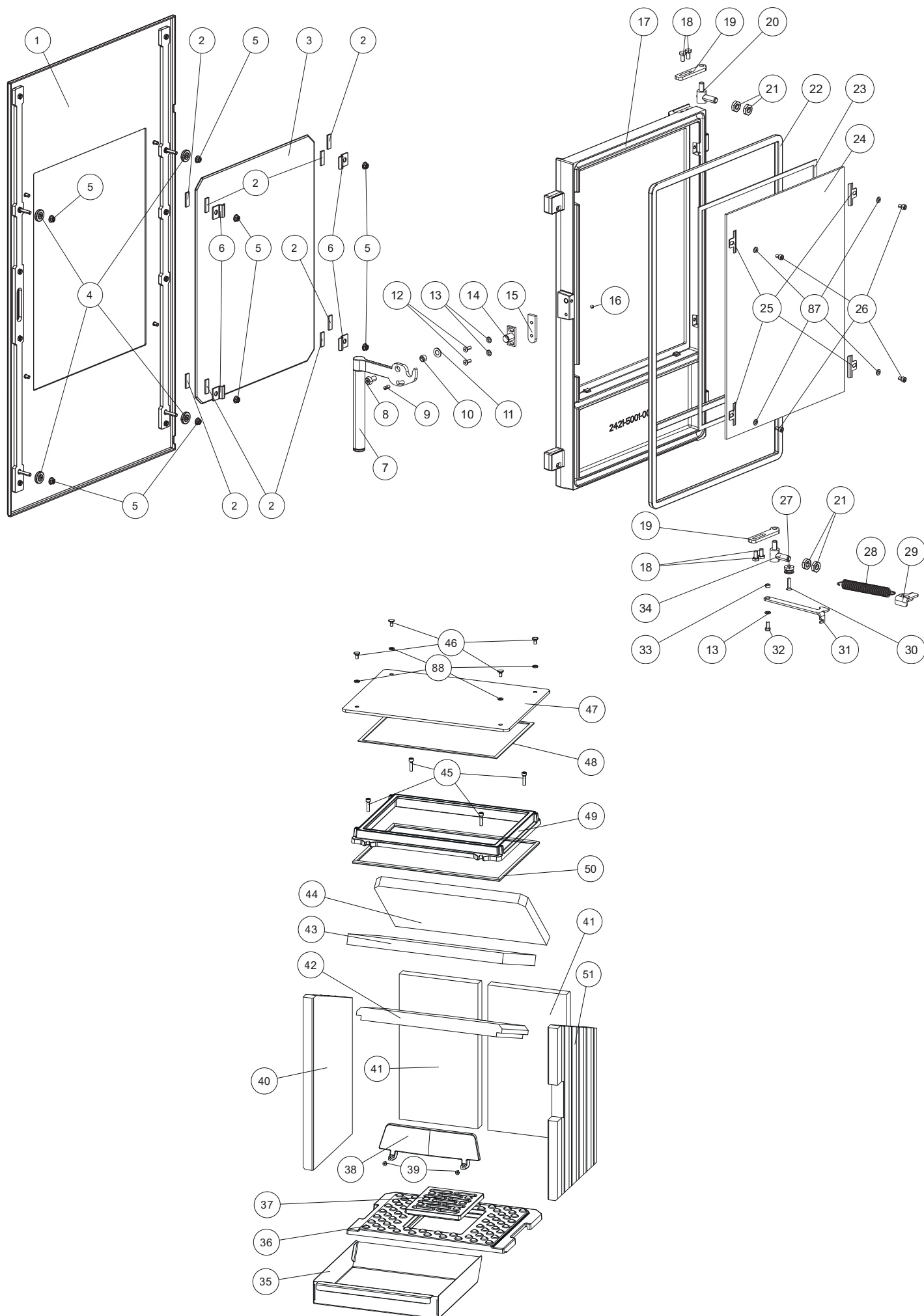
Andreas Bloderer

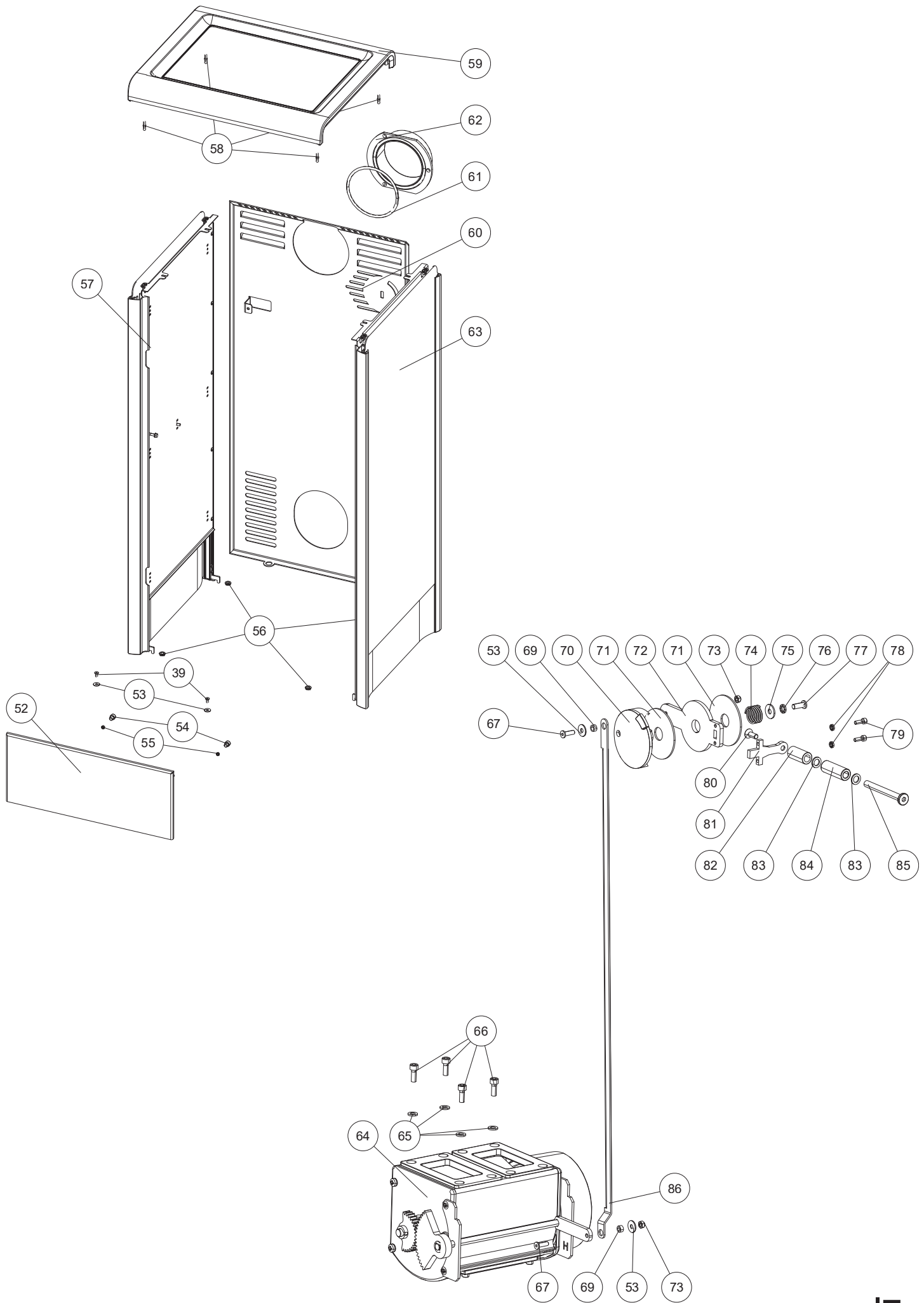
Vid tvivel såväl som vid saknade eller felaktiga översättningar är den tyska versionen alltid giltig. Med reservation för tekniska och optiska ändringar, liksom typkorrigerings och tryckfel.

© 2021 | RIKA Innovative Ofentechnik GmbH

3. TEKNISK INFORMATION

Reservdel översikt - sprängskiss

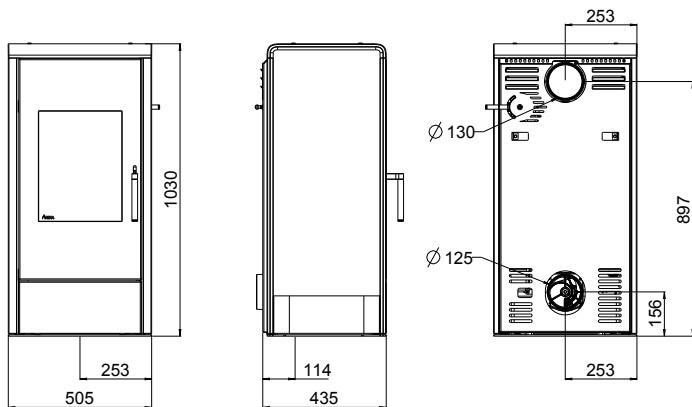




Reservdelsöversikt artikelnummer

Nr.	Art.Nr.	Beskrivning	Nr.	Art.Nr.	Beskrivning
1	B18513	Dekorlucka	54	N112027	Magnet
2	N100475	Plattätning vit 8x2	55	N111975	Sexkantsmutter M04
3	Z37183	Dekorglas	56	N111730	Genomföringshylsa
4	N112281	Räffelmutter	57	B18443	Sidopanel stål svart vänster kpl.
5	N112142	Flänsmutter		B18445	Sidopanel glasdekor svart vänster kpl.
6	L03426	Glashållare		B18447	Sidopanel rosteffekt vänster kpl.
7	B18373	Förbrännings kammardörrhandtag kpl.		B18449	Sidopanel rosteffekt metallic vänster kpl.
8	N108203	Insexskruv m. cylindriskt huvud		B18451	Sidopanel vit vänster kpl.
9	N108427	Huvudlös skruv		B18453	Sidopanel wood vänster kpl.
10	Z14937	Handtagshylsa		B18455	Sidopanel creme vänster kpl.
11	N100699	Skivfjäder	58	N112127	Låsbult
12	N100751	Insexskruv med platt huvud	59	B18438	Täcklock kpl.
13	N111965	Bricka M05	60	Z37410	Bakpanel
14	B12322	Låsplatta	61	N111631	Rund tättningslist grå D06
15	Z37339	Fästplatta	62	Z17799	Rökrörsmunstycke D130 svart
16	N102434	Skruvstift	63	B18444	Sidopanel stål svart höger kpl.
17	Z37134	Förbrännings kammardörr		B18446	Sidopanel glasdekor svart höger kpl.
	B18436	Förbrännings kammardörr komplett		B18448	Sidopanel rosteffekt höger kpl.
18	N110032	Sexkantsskruv		B18450	Sidopanel rosteffekt metallic höger kpl.
19	L03447	Gångjärnsplatta		B18452	Sidopanel vit höger kpl.
20	B17405	Gångjärn		B18454	Sidopanel wood höger kpl.
21	N111780	Sexkantsmutter		B18456	Sidopanel creme höger kpl.
22	N100485	Rund tättningslist svart D12	64	B16501	Luftregulator styrning uppe
23	N103693	Plattätning svart 8x2	65	N100172	Bricka
24	Z37177	Förbrännings kammardörrglas	66	N106721	Cylinderskruv
25	L00475	Glashållare	67	N108231	Insexskruv
26	N112075	Insexskruv	69	Z33758	Distanshållare
27	Z36256	Anslagsbult	70	Z34317	Skjutankare
28	N111999	Dragfjäder (dörrfjäder)	71	Z34373	Fjäderplatta
29	L01982	Fjäderspännare	72	L01912	Skjutreglage
30	N112082	Självgående skruv	73	N111974	Låsmutter M05
31	L03448	Dörranslag	74	N111831	Tryckfjäder
32	N111910	Insexskruv	75	N100173	Bricka
33	Z33758	Distanshållare	76	N112070	Kilsäkringsbrickor
34	B17405	Gångjärn	77	N110045	Insexskruv med platt huvud M06
35	L03467	Asklåda	78	N112071	Kilsäkringsbrickor
36	Z35812	Bottenplatta	79	N112248	Insexskruv
37	Z35813	Bottengaller	80	N108439	Försänkt insexskruv
38	Z35105	Vedhållare	81	Z37384	Regulatorhandtag
39	N108485	Insexskruv	82	Z37390	Handtagshylsa
40	Z37251	Eldfast tegel vänster	83	Z37387	Silikonskiva
41	Z35134	Eldfast tegel bak	84	Z37388	Trähandtag
42	Z37238	Deflektorplatta 1	85	Z37386	Regulatorspak
43	Z37239	Deflektorplatta 2	86	L03466	Drivstång
44	Z37240	Deflektorplatta 3	87	N100170	Underläggsbricka
45	N112239	Cylinderskruv	88	N111183	Bricka
46	Z37359	Dekorskruv			
47	Z37185	Glashäll			
48	N100475	Plattätning vit 8x2			
49	Z37137	Tättningsram			
50	N111280	Rund tättningslist D08			
51	Z37252	Eldfast tegel höger			
52	B18417	Undre frontpanel komplett			
53	N112009	Bricka			

Obs : Tänk på att de pulverlackerade delarna kan skilja sig något i färg och färg effekter även om de utarbetas med hög kvalitet. Mindre skador på trimdelar kan repareras med vår speciella Senotherm-färgspray. Det finns ingen matchande RAL-färg för de målade kåporna.

**Mått**

Höjd	[mm]	1030
Bredd	[mm]	505
Djup	[mm]	435

Vikt

Vikt utan skal	[kg]	~115
Vikt med skal	[kg]	~135
Vikt med dekormantel	[kg]	~135

Rörkrörsanslutning

Rörkrörsanslutning	[mm]	130
Anslutningshöjd med original vinkelrör	[mm]	-
Totalt djup med original vinkelrör	[mm]	-
Avstånd till vägg med original vinkelrör	[mm]	-
Avstånd från vägg till centrum på rörkrörsanslutningen	[mm]	-
Distancia del eje del tubo acodado original, al lateral	[mm]	-
Bakre anslutningshöjd	[mm]	897
Avstånd till sida från bakre anslutning	[mm]	253

Friskluftsanslutning

Diameter	[mm]	125
Anslutningshöjd	[mm]	156
Sidoavstånd	[mm]	253
Golvanslutning sidoavstånd	[mm]	253
Golvanslutning djup	[mm]	114

Mängd ved**Nominal laddning****Del laddning**

Mängd ved

~1,7 kg*

~0,9 kg*

*Praktiska värden kan variera beroende på träkvalitet.

Teknisk Information

Värmekapacitetintervall	[kW]	3 - 6
Behov av friskluft	[m³/h]	16
Rumsvärmeeffekt beroende på husets isolering	[m³]	70 - 160
Vedåtgång	[kg/h]	till 1,7
Effektivitet	[%]	84
CO ₂	[%]	9,8
CO-emission on 13% O ₂	[mg/m _N ³]	1093,5
Stoftutsläpp	[mg/m _N ³]	12
Rökgasutsläpp	[g/s]	5,2
Rökgastemperatur	[°C]	268,7
Krav på skortensdrag	[Pa]	12

Ägaren av eldningssystem skall ha den tekniska dokumentationen och överlämna den myndigheter eller sotaren på begäran.

Observera

Följ nationella och europeiska standarder samt lokala bestämmelser om installation och drift av eldningsanläggningar!

Förpackning

Ditt första intryck är viktigt för oss!

Förpackningen till din nya kamin ger utmärkt skydd vid transport men skador på kaminen och tillbehören kan inträffa under transport.

Observera

Kontrollera så att det inte finns skador på kaminen vid uppakning. Rapportera eventuella skador till din återförsäljare omedelbart! Var särskilt uppmärksam att stenpanelerna är intakta. Repor på materialet kan lätt uppstå. Stenpanelerna är undantagna från garantin.

Förpackningen till din nya kamin är till största del miljömässigt neutralt.

Tips

Det trä som används i förpackningen har inte varit ytbehandlade och kan därför brännas i spisen efter avlägsnande av alla skruvar och spikar. Kartong och film (PE) lämnas för återvinning.

4. VIKTIG INFORMATION

Allmän varnings- och säkerhetsinformation

Det är viktigt att läsa den inledande allmänna information om varningar.

- Läs hela bruksanvisningen noggrant innan du installerar och tar kaminen i bruk. Beakta nationella bestämmelser och lagar samt föreskrifter och regler som gäller lokalt.
- RIKA kaminer får endast installeras i rum med normal luftfuktighet (torra områden enligt VDE 0100 Del 200). Kaminen är inte stänkvattenskyddade och får inte installeras i våtutrymmen.
- Endast godkänd transportutrustning med tillräcklig bärförmåga får användas för transporten av kaminen.
- Din kamin är inte lämplig för användning som en stege eller ställning att stå på.
- Förbränningen av bränslen som leder till värmeenergi ger omfattande uppvärmning av kaminens ytor, dörrar, dörr- och drifts handtag, glas, rökrör och eventuellt den främre väggen. Avstå från att röra dessa delar utan lämpliga skyddskläder eller utrustning t.ex. grytvantar eller hjälpmedel (manöverhandtag).
- Gör dina barn medvetna om denna risk och hålla dem borta från kaminen under uppvärmning.
- Elda endast med bränsle avsett för kaminer.
- Förbränning eller att lägga in mycket brandfarliga eller explosiva material såsom tomma sprayburkar etc. i förbränningskammaren och att lagra dem nära kaminen är strängt förbjudet på grund av explosionsrisk.
- Ha inte på dig vida eller lättantändliga kläder när bränsle fylls på.
- Använd de medföljande grytvantarna för att öppna dörren till kaminen.
- Se till att glödbitar inte ramlar från brännrummet på brännbart material.
- Att sätta icke-värmebeständiga föremål på kaminen eller i dess närheten är förbjudet.
- Placera inte kläder på kaminen för att torka.
- Tvättställningar osv. måste placeras på ett tillräckligt avstånd till kaminen - AKUT FARA FÖR BRAND!
- När kaminen används är det förbjudet att hantera lättantändliga och explosiva ämnen i samma eller angränsande rum.

Observera

Avfall och vätskor får inte eldas i kaminen!

Observera

Förslut aldrig konvektionsöppningarna på kaminen för att förhindra att de inbyggda komponenterna överhettas!

Observera

Din kamin kommer att expandera och kontrahera under uppvärmning och nedkylning. Detta kan ibland leda till lätt expansionsljud eller knackande ljud. Detta är normalt och är ingen anledning för ett klagomål.

Observera

Använd endast keramikhällen för att laga mat och hålla maten varm. Se till att det inte kokar över när du lagar mat.

Första upptändningen

Kaminkroppen, precis som olika stål- och gjutjärnsdelar plus rökrören är målade med en värmebeständig färg. Under den första upptändningen torkar färgen ut helt. Detta kan orsaka en lätt doft. Beröring eller rengöring av målade ytor under härdningen bör undvikas. Härdningen av färgen är avslutad efter första uppvärmning med hög effekt.

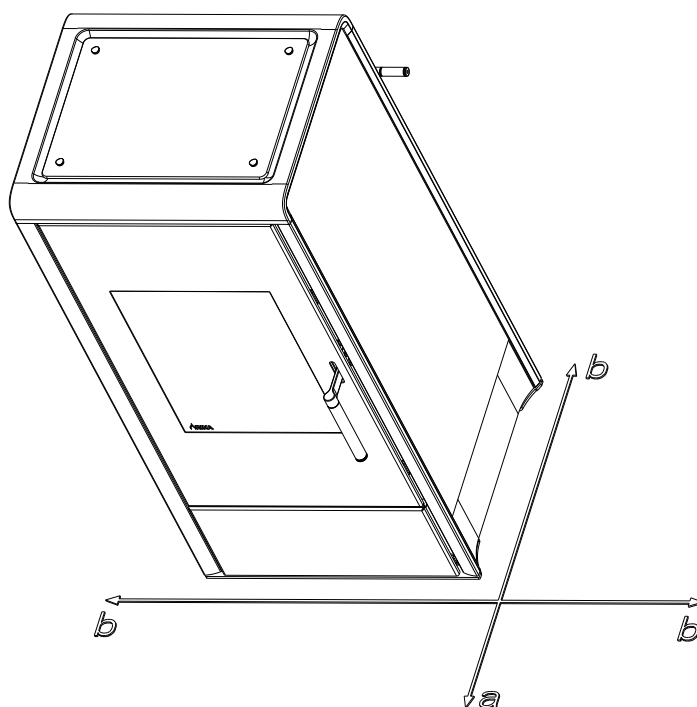
Säkerhetsavstånd (minsta avstånd)

Observera

1. Till ej brandfarliga föremål
 $a > 40 \text{ cm}$, $b > 10 \text{ cm}$
2. Till brännbara föremål och bärande väggar av armerad betong
 $a > 80 \text{ cm}$, $b > 10 \text{ cm}$

Tips

för service- och underhållsarbete, ska man hålla ett minsta avstånd på 20 cm i sidled och bakom kaminen.



Före installation

Golvets bärlighet

Se till att underkonstruktionen kan bära vikten av kaminen före installation.

Observera

Inga ändringar får göras på förbränningsanläggningen. Detta leder till att garantin inte längre är giltig.

Golvskydd

För brännbara golv (trä, matta, etc.) krävs en golvskydd (glas, plåt eller keramik).

Rökrörsanslutning

- Rökrör utgör en särskild källa till fara för gasläckor och eld. Få råd av ett auktoriserad specialistföretag för layout och montering.
- Observera motsvarande riktlinjer för väggar panel med trä när du ansluter din rökrör till kamininstallationen.
- Observera bildandet av rökgas (atmosfärisk inversion) och drag när vädret är ogynnsamt.
- Inmatning av för lite förbränningsluft kan leda till rök i rum eller rök- gasläckor. Farliga avlagringar i kaminen och skorstenen kan också bildas.
- Om rökgas läcker ut, låt elden brinna ut och kontrollera om alla luftintagsöppningarna är fria och förbränningsrökledningarna och kaminröret är rent. Om du är osäker, kontakta sotaren eftersom dragfel kan bero på din skorsten.

Kaminer av typen 1 (BA 1)

- Dessa får endast köras när dörren till förbränningskammaren är stängd.
- Lämplig för flera kanaler (beakta de olika regionala bestämmelserna).
- Dörren till förbränningskammaren skall endast öppnas för att lägga in bränsle och måste sedan stängas igen annars kan andra förbränningsanläggningar som är anslutna till skorstenen äventyras.
- Dörren till förbränningskammaren ska hållas stängd när kaminen inte är i drift.
- Om vått bränsle och vid mycket strypt drift kan sot bildas i skorstenen, dvs. lättantändliga ämnen såsom sot och tjära sätter sig och följden kan då bli skorstensbrand.
- Om detta inträffar stäng tilluften (slid, reglage, ventiler - beroende på modell)! För Rikatronik-enheter, dra ur stickkontakten. Ring brandkåren och sätt dig själv och alla andra personer i säkerhet!

Viktigt meddelande

om ämnet RUMLUFTSBEROENDE resp. RUMSLUFTOBEROENDE DRIFT:

Din kamin är testad som en rumsluftberoende kamin enligt EN13240 och kan användas rumsluftberoende eller rumsluftberoende.

Tyskland (DIBt):

I Tyskland uppfyller inte kaminen godkännandepinciperna för inomhusluftsoberoende eldstäder enligt det tyska institutet för byggt teknik (DIBt).

I kombination med rumslufttekniska system (t.ex. kontrollerade ventilationssystem, köksfläkt eller liknande) är § 4 i brandbestämmelserna (Feu-Vo) relevant i Tyskland.

Kaminen i rumsluftberoende driftläge (i Tyskland även vid rumsluftsoberoende installation) ska spärras med ett rumsluftstekniskt system på motsatt sida eller ska ett ventilationssystem installeras som är godkänt för eldning av fasta bränslen och som tillför den nödvändiga förbränningsluften (ca 20 m³/h) för eldstaden till uppställningsrummet.

Beakta alltid – i samråd med ansvarig sotare – gällande lokala regler och föreskrifter. Vi ansvarar inte för ändringar efter att den här bruksanvisningen har gått i tryck. Vi förbehåller oss rätten att ändra.

5. KORT INFORMATION OM BRÄNSLE: VED

Lämpliga bränslen och bränslemängder

Din kamin är generellt lämplig för att elda torr ved. Du kan också elda brännbara material såsom träbriketter.

Observera

En kamin är inte någon "sopförbränningsanläggning". Garanti upphör om man eldar med avfall eller icke godkända material såsom (t.ex.: spånskivor), stenkol eller textilier skadar kaminen och skorstenen är inte tillåtet enligt miljöutsläppslagen. GARANTIN UPPHÖR!

Observera

BRÄNSLEMÄNGDER

Kaminen är utrustad med en intermittert förbränning. Det innebär att bara ett lager bränsle kan läggas på glöden. **Observera** att om man lägger på en större bränslemängd avger kaminen en större mängd värme resp. blir varmare än vad konstruktionen är avsedd för. Detta kan orsaka skada på kaminen. Detta återspeglas bland annat på glaset till dörren till förbränningskammaren, som kommer att få en grå beläggning vid överhettning av kaminen som inte längre kan tas bort.

Trädslag

Olika trädslag har olika värmevärden. Trä från lövträd är särskilt lämpliga. De brinner med en konstant låga och bildar långvarig glöd. Barrträ har högre nivåer av harts och brinner ut snabbare, samt ger gnistor.

Trädslag	Värmevärde kWh/m ³	Värmevärde kWh/kg
Lönn	1900	4,1
Björk	1900	4,3
Bok	2100	4,2
Ek	2100	4,2
Al	1500	4,1
Ask	2100	4,2
Gran	1700	4,4
Lärk	1700	4,4
Poppel	1200	4,1
Robinia	2100	4,1
Gran	1400	4,5
Alm	1900	4,1
Vide	1400	4,1

Effektreglering

Effekten från kaminen regleras manuellt eller via den elektroniska styrningen Rikatronik. Observera att effekten för din kamin också beror på draget i skorstenen och den mängd bränsle som läggs in.

Ren förbränning

1. Veden ska vara torr och obehandlad.

- Riktvärde mellan 14 % och 18 % relativt fuktighet i vedträ.
- Trä lagras torrt och ventilerat för 2–3 år.

2. Rätt vedmängd och vedstorlek

- För mycket ved leder till överhettning. Detta belastar materialet i kaminen för mycket och leder till dåliga rökgasvärden.
- För lite ved eller vedträ som är för stora innebär att kaminen inte når optimal driftstemperatur. Rökgasvärdena blir dåliga även här.
- För rätt mängd ved se BRÄNSLEMÄNGD

6. INSTALLATION AV KAMINEN

Observera

Montering får endast utföras av auktoriserade specialföretag.

Observera

de regionala säkerhets- och byggreglerna. Vänligen kontakta din sotare i detta sammanhang.

Observera

Använd endast värmebeständigt tätningsmaterial samt motsvarande tätningsremor, värmebeständig silikon och mineralull.

Observera

Se också till att rökröret inte går in i skorstenens fria tvärsnitt.

Observera

Om din kamin är avsedd för rumsluftsoberoende drift, måste kaminröranslutningarna vara permanent tätt anslutna för den här användningen. För att sätta på kaminröret på den koniska rökrörstosen och för att sätta in rörfodret i skorstenen används lämpligt värmebeständigt silikon.

Observera

Kaminen får aldrig skjutas på oskyddat golv.

Tips

Stark wellpapp, kartong eller t.ex. en gammal matta är användbart som monteringshjälp och underlag. Med detta kan du försiktigt skjuta kaminen.

Vi rekommenderar originalrör från RIKA för korrekt anslutning.

Anslutning till skorstenen (kamin)

- Anordningen måste anslutas till en skorsten okänsligt för fukt för fasta bränslen. Skorstenen måste ha en diameter på min. 100 mm för pelletsaminer och 130 mm -150 mm för vedeldade kaminer, beroende på kaminmodellen.
- Undvik långa rökgaskanaler till kaminen. Rökrörets horisontella längd får inte överstiga 1,5 meter.
- Undvik många ändringar i avgasflödet till kaminen. Det bör inte finnas mer än 3 böjar i avgasröret.
- Använd en anslutning med en rengöringsöppning.
- Anslutningar måste vara av metall och måste uppfylla kraven i standarden (montera anslutningarna lufttätt).
- Före installationen ska en skorstensberäkning göras. Kontrollerna måste utföras för enkla kanaler enligt EN13384-1 och för flera kanaler enligt EN13384-2.
- Maximalt drag matningstryck (skorstensdrag) får inte överstiga 15 Pa.
- Avledning av rögaserna måste garanteras även under ett tillfälligt strömavbrott.

Observera

Beroende på olika landsbestämmelserna vid anslutning till skorstenar med flera kanaler krävs ytterligare säkerhetsanordningar.

Observera

De måste vara uteslutet att kondensvatten kan tränga in via skorstensanslutningen. Det kan vara nödvändigt att installera en kondensatring - fråga din ansvariga sotare. Skador som orsakas av kondenseringsvatten är uteslutna från garantin.

Anslutning till en stålskorsten (kamin)

Anslutningen måste också beräknas och verifieras enligt EN13384-1 eller EN13384-2.

Endast isolerade (dubbelväggiga) rör av rostfritt stål får användas (flexibla aluminium- eller stålrör är ej tillåtna).

En inspektionslucka för en regelbunden inspektion och rengöring måste finnas tillgänglig.

Rökröranslutning till skorstenen måste vara lufttät.

Förbränningsluft

Varje förbränningsprocess kräver syre från omgivande luft. Denna så kallade förbränningsluft avlägsnas från rummet vid enskilda kaminen utan externa luftanslutningar.

Denna luft som tas bort måste tillföras i rummet igen. Mycket tätt förseglade fönster och dörrar i moderna lägenheter kan innebära att för lite luft ersätter det som används. Situationen blir också problematisk på grund av ytterligare avluftning (t.ex. i köket eller wc). Om du inte kan mata in extern förbränningsluft, vädra rummet flera gånger om dagen för att förhindra undertryck i rummet eller dålig förbränning.

Anslutning av extern förbränningsluft

Endast för enheter som kan köras i rumsluftsoberoende drift.

- För inomhusluftsoberoende drift måste förbränningsluften matas till enheten från utsidan via en tät ledning. Lt. Enligt EnEV måste det vara möjligt att stänga förbränningslufteret. Inställningen öppen/stängd måste vara tydlig igenkännlig.
- Anslut till rörmuffen för luftintaget ett rör \varnothing 125 mm för vedträ- och kombikaminer och \varnothing 50 mm eller \varnothing 60 mm för pelletsaminer. Fixera med en slangklämma (ingår ej!). Vid pelletsaminer med längre inloppsrör än 1 meter bör diametern ökas till 100 mm.
- För att säkerställa tillräckligt med lufttillförsel, ska intagsröret inte överskrida max. 4 meter och har max. 3 böjar.
- Om anslutningen leder utomhus måste den ha ett vindskydd.
- I extrema kyla var uppmärksam på isbildning på tilluftsöppningen (kontrollera).
- Det är också möjligt att suga in förbränningsluft direkt från ett annat tillräckligt ventilerat rum (t.ex. källare).
- Förbränningslufteret måste vara permanent anslutet (lim eller cement) till rörmuffen för luftintaget.
- Om du inte använder kaminen under en längre tid, stäng av förbränningslufteret för att förhindra att kaminen blir fuktig.

Observera

att problem kan uppstå påg vid försörjning av förbränningsluft från ett ventilationsschakt i skorstenen. Förvärmningen av förbränningsluften orsakar en termisk riktning motverkande flödesriktningen. De ökade tryckförlusterna minskar negativt tryck i brännkammaren. Skorstenstillverkaren ska garantera att motståndet för förbränningsluften är högst 2 Pa, även i skorstenens minst gynnsamma driftstillstånd.

Om en eller flera av dessa villkor INTE är tillämpliga, är resultatet oftast dålig förbränning i kaminen och/eller negativt tryck i uppställningsrummet.

7. MONTERINGSALTERNATIV

Observera

Utför endast förändringar av enheten när nätkontakten till kaminen har kopplats ur och kaminen har svalnat helt.

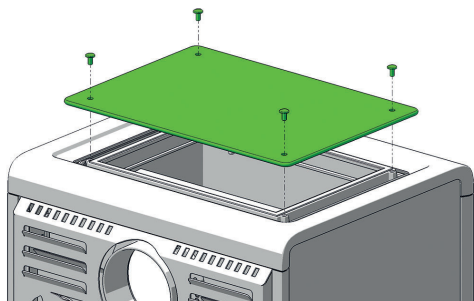


Notera

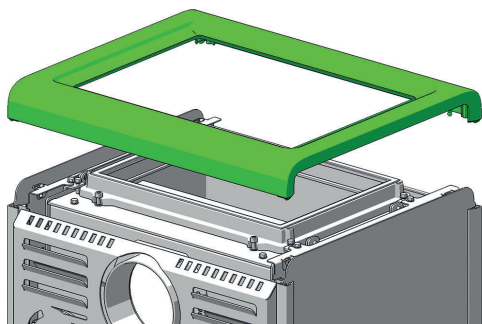
Var särskilt rädd om fingrarna och alla spis paneler samt spis tillbehör under ombyggnaden. Välj mjuka underlag för att förhindra repor på golv, möbler och spispaneler.



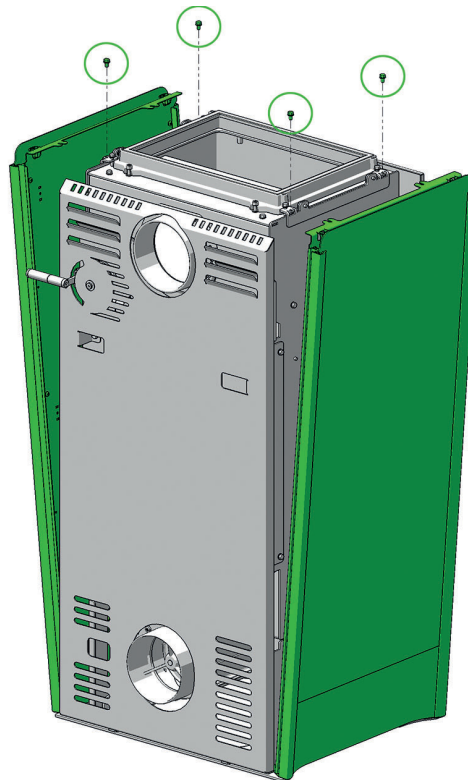
Lossa de dekorskruvarna och ta bort keramikhällen.



Lyft täcklocket rakt uppåt.



Lossa sexkantskruvarna och ta bort sidopanelen.



Montera delarna på nytt i omvänd ordningsföljd.

8. MANUELL DRIFT

Varje förbränningsprocess kräver syre. Rengör brännrummet regelbundet före varje tändning och töm asklådan. Öppningarna i gallret måste vara fria så att tillräcklig luft kan strömma in.

Den korrekta påfyllningsmängden för kaminen anges under BRÄNSLEMÄNGD.

Genom korrekt upptändning enligt anvisningarna motverkas framför allt en överdriven rökutveckling.

RIKA eko-tändare

Tänd alltid RIKA Eko-tändarna på den röda spetsen. Du kan också bryta isär ett block med 8 i bitar till valfri storlek. Den önskade mängden RIKA eko-tändare beror också på storleken och skicket på din ved och på graden av torrhet. I idealfallet räcker en bit för att tända.

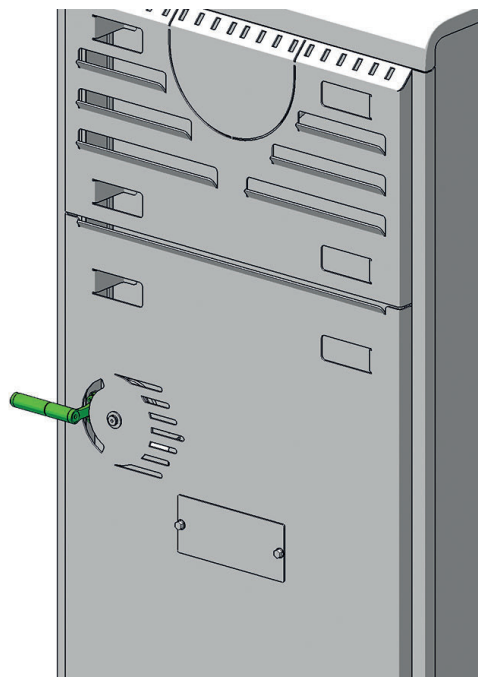


Tips

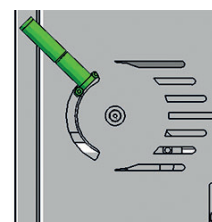
Braständarna kan beställas med nummer E15834 hos din RIKA kaminfackhandlare.

Reglering av tilluft

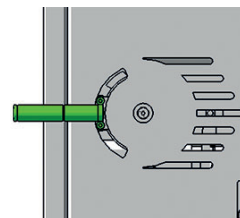
Eftersom kaminens prestanda bland annat beror på skorstenens utkast måste luftreglaget användas enligt din egen erfarenhet.



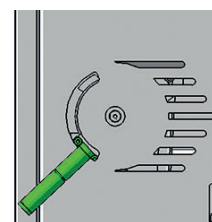
Nollläge



Mellanläge



Upptändningsläge



Upptändningsläget får endast användas för att tända veden vid upptändning eller påfyllning.

Observera

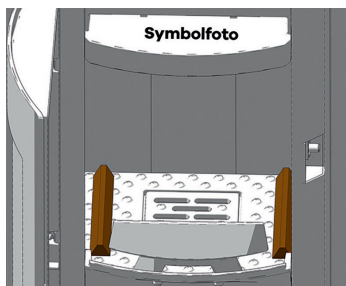
Nollläget tätar till 100%. Komplet stängning av tilluften (nolläge av luftreglaget) **under driften** medför det risk för förpuffning och måste strikt undvikas.

Ett stopp för att förhindra oavsiktlig stängning av lufttillförsel har integrerats av säkerhetsskäl.

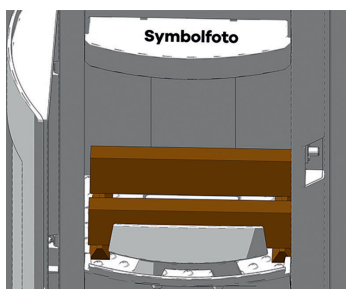
Om kaminen inte är i drift kan eventuellt varm rumsluft komma ut genom skorstenen. Nolläge för luftreglaget kan förhindra detta. För detta ändamål måste luftreglaget tryckas något bakåt, först då kan nolläge ställas in och lufttillförseln är sålunda helt stängd.

Korrekt upptändning

1. Skjut luftreglaget för lufttillförseln helt ner till "upptändningsläget". Placera 2 små bitar tändved åt vänster och höger i längdriktningen på botten av förbränningskammaren.

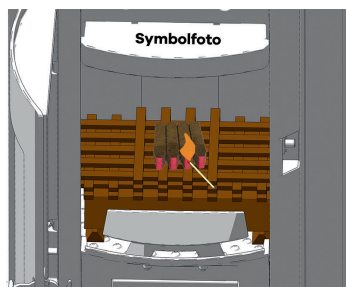


Placera 2 vedträn på tvären på tändveden.



2. Placera mer tändved på vedträet i kors och placera en RIKA eko-tändare på toppen. Om det behövs kan lite obehandlat papper placeras på tändveden istället för RIKA eko-tändaren.

3. Tänd nu RIKA eko-tändarna (eller det ej behandlade papper) och stäng dörren till förbränningskammaren.



När träet har antänts ställer du regulatorn i mittläget.

Har också de större vedträna börjat brinna (beroende på skorstensdrag och bränslekvalitet eller kvantitet), kan luftreglaget flyttas längre mot nolläge för att strypa lufttillförseln.

Fylla på bränsle

Efter avbränningen, lägg på ytterligare 1-2 vedträn (se BRÄNSLEMÄNGD) på glödbädden. Dra luftreglaget tillbaka till "upptändningsläget" tills träet är väl antänt.

För optimal förbränning bör luftreglaget vara i idealisk position mellan noll- och mittläge. Detta minskar utsläppen och ökar verkningsgraden.

Observera

Ibland kommer det vid påfyllning på en för liten glödbädd eller genom en otillräcklig lufttillförsel till en stark rökutveckling. Det kan utvecklas en explosiv gas-luftblandning, som sedan kan leda till en ibland häftig förpuffning. Av säkerhetsskäl rekommenderas att dörren till förbränningskammaren stängd och att luftreglaget sätts i upptändningsläge. Om det inte skulle ske någon tändning av bränslet, starta en ny tändningsprocedur efter det att rökutvecklingen upphört.

Gör på samma sätt varje gång du lägger på ny ved.

Grundläggande information

Observera

När du städar (dammsuger) kring kaminen, se till att du inte suger in i förbränningsluftledningen när kaminen används. Du kan då suga ut glöd - BRANDRISK!

**Observera**

Din kamin måste vara kall innan underhållsarbete utförs.

Modell Rikatronic4: Manipulera inte enheten utan att kaminen är avstängd och stickkontakten till kaminen är utdragen från uttaget.



Hur ofta kaminen behöver rengöras och underhållsintervaller beror på vilken typ av bränsle du använder. Hög fukthalt, aska, damm och spån kan mer än fördubbla det underhåll som krävs. Använd ved som har förvarats på rätt sätt och är torr och obehandlad.

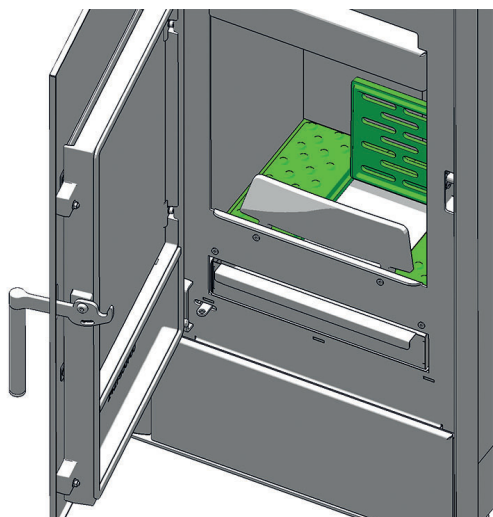
Observera

Aska kan innehålla glöd - placera endast aska i behållare av stålplåt! BRANDRISK! I kallt tillstånd avfallshanteras i hushållsavfall.



Rengör förbränningskammaren

Förbränningskammaren måste rengöras regelbundet från aska för att säkerställa tillräcklig lufttillförsel. Du kan sopa in askan med en kvast i asklådan. Du kan också använda en askdammsugare.

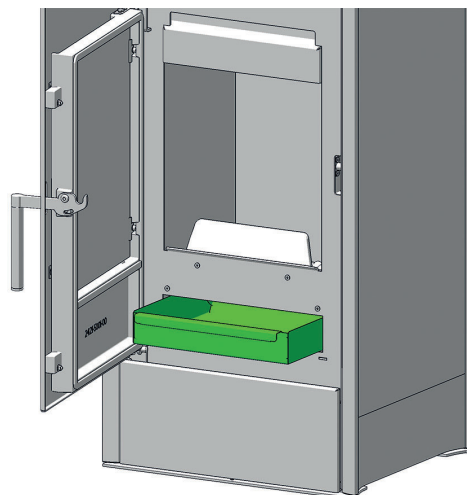
**Observera**

Dammsug endast kall kamin! Annars kan du suga ut glöd - BRANDFARA!



Tömma asklådan

Töm asklådan regelbundet. Asklådan dras framåt med förbränningskammarens dörr öppen



Rengöra dörrglaset

Glaset i dörren till förbränningskammaren rengörs bäst med en fuktig trasa. Envis smuts löses upp med ett speciellt rengöringsmedel (utan korrosiva syror och lösningsmedel - risk för glasytan!), som finns i kaminfackhandeln.

Observera

För att rengöra trädörrhandtaget använd inte slipande eller aggressiva rengöringsmedel, det kommer att skada träet!



Rengöring av lackerade ytor

Torka av lackerade ytor med en fuktig trasa, skrubba inte. Använd inte lösningsmedel som innehåller rengöringsmedel.

Rengöring av keramikhäll

Rengör keramikhällen efter varje användning med ett specialrengöringsmedel för att förhindra att smuts bränns fast. Använd inga slipande rengöringsmedel och abrasiva borstar eller svampar.

Ta bort envis smuts, till exempel fettstänk eller matlagingsrester, med en platt skrapa lämplig för glas.

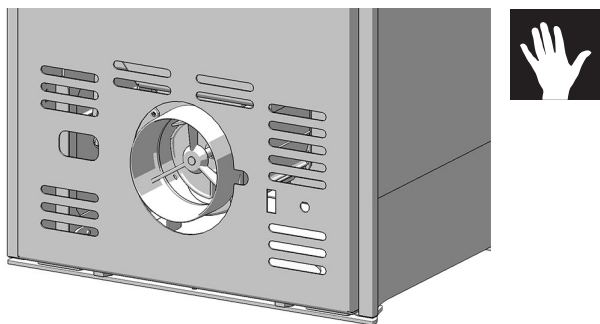
Konvektionsluftöppningar

Sug bort dammavlagringar från konvektionsluftöppningarna med jämna mellanrum.

Kaminen bör rengöras grundligt före starten av eldningssäsongen för att förhindra överdriven lukt.

Förbränningsluft - rör muffens luftintag

Om det behövs kan du även rengöra luftintaget med en dammsugare.



Observera

Endast när kaminen är kall! Annars kan du suga ut glöd -
BRANDFARA!

Rengöring av rökgaskanaler

(1x årligen)

Ta bort rökrör. Inspektera och rengör skorstensanslutning. Borsta bort eventuellt sot och dammavlagringar i eldstaden och i rökrören eller dammsug.

Observera

Akkumulerad flygaska i rökgaskanalerna kan försämra kaminen och utgöra en säkerhetsrisk!

Kontrollera dörrtätningen

(1x årligen)

Tillståndet på tätningarna på brännkammardörren och dörrglaset bör kontrolleras minst en gång per år. Reparera eller byt ut tätningar beroende på skick.

Observera

Endast intakta tätningar garanterar att kaminen fungerar perfekt!

Problem 1

Det brinner med svag, orange låga, sot bildas på kaminglasat

Orsak/orsaker

- Dåligt skorstensdrag
- Fuktig ved
- Inte korrekt upptändning
- Kaminen är sotig inuti

Möjliga lösningar

- Kontrollera om rökgasventilerna är igensatta med aska (se RENGÖRING/UNDERHÅLL)
- Använd torr ved och rätt vedmängd (se KORT INFORMATION OM BRÄNSLE VED)
- Kontrollera om rörmuffen för luftintaget eller rökröret är blockerade eller igensatta
- Kontrollera tätningar i dörr och rengöringsluckor efter läckor (Se RENGÖRING/UNDERHÅLL)
- Låt ett auktoriserat specialföretag utföra service
- Varje glasruta måste rengöras regelbundet (beroende på användning) med fönsterputs.

Problem 2

Kaminen luktar starkt och avger rök in i rummet

Orsak/orsaker

- Inbränningsfas (idrifttagning)
- Smuts och/eller sot i kaminen

Möjliga lösningar

- Vänta till slutet av inbränningsfasen och ventiler tillräckligt
- Sug bort dammavlagringar från konvektionsluftluftsöppningarna med jämna mellanrum.

Problem 3

Rökgasutsläpp när ved tillsätts och under uppvärmningsfasen

Orsak/orsaker

- Dörren till förbränningskammaren öppnas för fort
- för mycket aska i förbränningskammaren
- lägger in ved för snabbt
- Dåligt skorstensdrag
- Otät rökröranslutning
- Pågående vedförbränning (synlig flamma)

Möjliga lösningar

- öppna dörren till förbränningskammaren långsamt
- regelbunden rengöring av förbränningskammaren (uppsugning)
- lägg försiktigt in veden
- Kontrollera skorstenen
- Kontrollera anslutningsställena och täta igen om det behövs
- Lägg i ved när det bara är glöd kvar
- Kontrollera tätningar och byt vid behov (brännkammardörr,...)

11. RIKA GARANTIVILLKOR

Vi rekommenderar att låta en tekniker som har certifierats av RIKA genomföra driftsättningen.

Dessa garantivillkor gäller endast för det europeiska fastlandet. För alla övriga länder gäller särskilda villkor från återförsäljaren i respektive land. Vid tveksamheter samt om översättningar saknas eller är felaktiga är den tyska versionen den enda giltiga.

I syfte att begränsa skadan i tid ska garantianspråk mot RIKA:s fackhandel resp. auktoriserade återförsäljare göras gällande i skrift.

Följande dokument ska då lämnas in:

- Skriftlig reklimationsorsak
- Faktura
- Driftsättningsprotokoll
- Modellnamn och serienummer

RIKA-GARANTI

5 ÅR

för den svetsade kaminkroppen.

För pelletskaminer upp till 10 000 kg förbrukade pellets, upp till 5 år.

Garantin gäller endast defekter avseende material och bearbetning samt kostnadsfritt tillhandahållande av reservdelar. Arbets och restid täcks kompenseras inte genom tillverkargarantin.

Följande ska vara uppfyllt för att garantin ska gälla:

- Endast originaldelar som tillhandahållits av tillverkaren får användas.
- Korrekt installation av kaminen enligt den bruksanvisning som gällde vid det datumet då köpet gjordes.
- Kaminen måste anslutas av en specialist med kännedom om denna typ av kaminer.
- Driftsättningen görs av en tekniker som har certifierats av RIKA.

Garantin upphör om ovannämnda punkter inte observeras!

Alla kostnader som uppstår för tillverkaren på grund av ett oberättigat garantianspråk debiteras den som gör anspråket gällande. Undantagna från garantin är också skador som uppstår eller orsakas genom att tillverkarens föreskrifter om drift av enheten inte observeras, exempelvis överhettning, användning av ej tillåtna bränslen, felaktiga ingrepp på enheten eller rökgasledningen, ett på enheten felaktigt inställt resp. otillräckligt eller för starkt skorstensdrag, kondensation, underhåll resp. rengöring som inte har genomförts eller genomförts bristfälligt, underlåtenhet att följa tillämpliga byggföreskrifter, felaktig hantering av driftansvarig eller tredje part samt transport och hanteringskador.

LAGSTADGADE GARANTIBESTÄMMELSER PÅVERKAS INTE AV GARANTIN!

12. JURIDISKA GARANTIVILLKOR

RIKA-fackhandelns allmänna affärsvillkor resp. garantivillkor ska beaktas.

Följande undantas från garantin:

1. Slitdelar (normalt slitage som inte beror på en defekt)
2. Delar som har kontakt med eld, såsom glas, brännarskålar, galler, spännplattor, baffelplattor, brännkammarebeklädnader (t.ex. chamotte), keramik, tändelement, sensorer, brännkammargivare och temperaturvakter
3. Lack, ytbeläggningar (t.ex. handtag, kåpor)
4. Tätningar
5. Naturstenar, värmestentar etc.

giltig från: 01.11.2022

13. INFORMATION OM ÅTERVINNING

Företaget RIKA Innovative Ofentechnik GmbH har som målsättning att produkterna ska vara miljövänliga under hela livscykeln. Vi anser dessutom att vår skyldighet sträcker sig längre än produkternas livslängd.

Observera

Für eine Ordnungsgemäße Entsorgung des Gerätes empfehlen wir mit einem lokalen Entsorgungsunternehmen Kontakt aufzunehmen.

Observera

För professionell demontering av enheten, kontakta din RIKA-återförsäljare.

Observera

Vi rekommenderar att du tar bort de delar som kommer i kontakt med elden, t.ex. glas, eldpannor, galler, dragplattor, baffelplattor, förbränningskammarfoder (t.ex. eldfast lera), keramik, tändelement, sensorer, förbränningskammarsensorer och temperaturmätare, och kastar dem i hushållsavfallet.

Information om de enskilda komponenterna i enheten

- **Elektriska eller elektroniska komponenter:** Ta bort de elektriska eller elektroniska komponenterna från apparaten genom att demontera dem. Dessa komponenter skall återvinnas som elektronikskrot. Korrekt bortskaffande bör ske via systemet för återtagande av avfall som utgörs av elektrisk utrustning.
- **Eldfasthet i förbränningskammaren:** Ta bort eldfasthetskomponenter som installerats i förbränningskammaren från apparaten. Om de finns måste fästelementen avlägsnas i förväg. Komponenter av eldfast lera som kommer i kontakt med elden eller rökgaserna måste kasseras; återanvändning eller återvinning är inte möjlig.
- **Vermiculit i förbränningskammaren:** Ta bort vermiculit som har installerats i förbränningskammaren från apparaten. Om de finns måste fästelementen avlägsnas i förväg. Vermiculit som har varit i kontakt med eld eller rökgaser måste destrueras, återanvändning eller återvinning är inte möjlig.
- **Glaskeramikruta:** Ta bort glaskeramikrutan med ett lämpligt verktyg. Ta bort tätningarna och separera dem från ramen, om de finns. Transparent glaskeramik kan i princip återvinnas, men måste då delas upp i dekorerade och odecorerade glasrutor. Den keramiska glasrutan kan kastas som brännbartavfall.
- **Stålplåt:** Demontera enhetens komponenter av stålplåt genom att skruva loss eller bända dem (alternativt genom mekanisk krossning). Ta bort förseglingarna i förväg om de finns. Släng stålplåtdelarna som metallskrot.
- **Gjutjärn:** Ta isär komponenterna i gjutjärnsapparaten genom att skruva loss eller böja dem (alternativt genom mekanisk krossning). Ta bort förseglingarna i förväg om de finns. Släng de gjutna delarna som metallskrot.
- **Natursten:** Ta bort befintlig natursten mekaniskt från enheten och återvinn den som sten jord och stenavfall.
- **Packningar (glasfiber):** Ta bort packningarna mekaniskt från apparaten. Dessa komponenter får inte slängas med brännbartavfall, eftersom glasfiberavfall inte kan förstöras genom förbränning. Kassera packningar som glas- och keramikfibrer (konstgjorda mineralfibrer) som ej brännbart.
- **Metallhandtag och dekorativa element:** Om sådana finns, ta bort eller demontera metallhandtag och dekorativa element och återvinn dessa som metallskrot.

Observera

Observera de lokala avfallshanteringsalternativen för alla komponenter.

Utdrag ur avfallskoden i förordningen om den europeiska avfallskatalogen

Nyckel av avfall	Typ av avfall
15 01 03	Träförpackningar
17 01 03	Kakel och keramik
17 02 02	Glas
17 04 05	Järn och stål
17 05 04	Jord och stenar

Avfallshantering och återvinning av elektronikavfall

Genom implementeringen av EU-direktivet 2012/19/EU om avfall som utgörs av eller innehåller elektrisk och elektronisk utrustning (WEEE) liksom av andra lokala föreskrifter främjar vi utvecklingen av system för återlämning och återvinning.

Förbrukade enheter kan utan problem lämnas in på kommunens återvinningscentraler för att återvinnas. Observera de nationella bestämmelserna om detta



Enheten får inte avfallshandteras i vanligt hushållsavfall.

14. EFTERLEVNAD MED EU:S FÖRORDNINGAR



Denna produkt uppfyller kraven i Europeiska gemenskapen.

Härmed förklarar RIKA Innovative Ofentechnik GmbH att denna produkt uppfyller de väsentliga kraven och andra relevanta bestämmelser i direktiv 2011/1185/EU.

Den senaste och giltigaste versionen av DoC (Declaration of Conformity) kan ses på www.rika.at.







RIKA Innovative Ofentechnik GmbH

Müllerviertel 20

4563 Micheldorf / AUSTRIA

Tel.: +43 (0)7582/686 - 41, Fax: -43

verkauf@rika.at

www.rika.at

Vid tvivel såväl som vid saknade eller felaktiga översättningar är den tyska versionen alltid giltig. Med reservation för tekniska och optiska ändringar, liksom typkorrigerering och tryckfel.

© 2023 | RIKA Innovative Ofentechnik GmbH